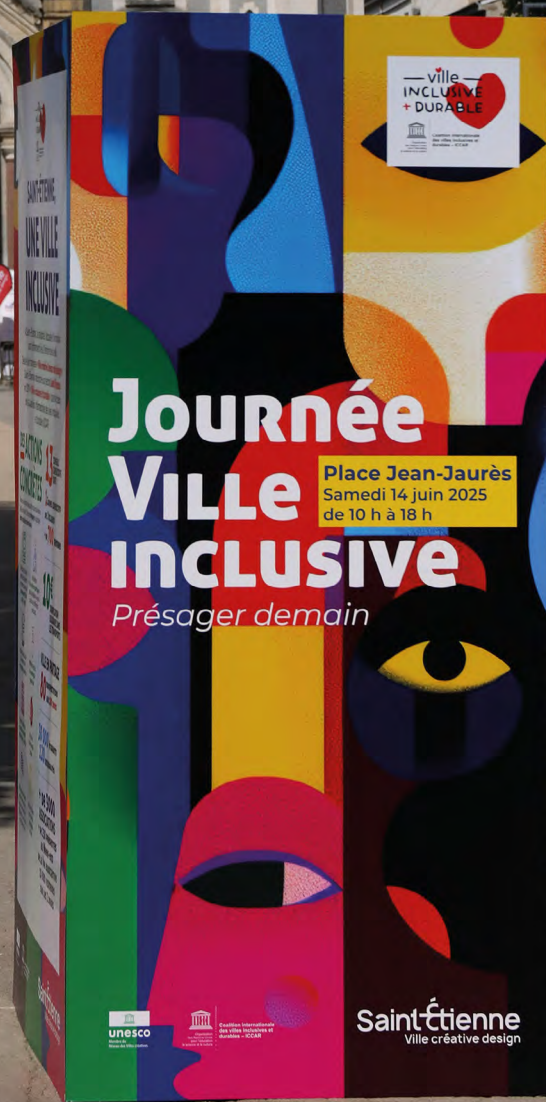




# RAPPORT DÉVELOPPEMENT DURABLE 2025

**Bien vivre ensemble  
à Saint-Étienne**



[saint-etienne.fr](http://saint-etienne.fr)



# UNE VILLE ENGAGÉE POUR LA BIODIVERSITÉ

Saint-Étienne est une ville où la nature s'épanouit au cœur du territoire. Avec plus de 3 000 espèces recensées grâce à 100 000 observations naturalistes, notre commune abrite une biodiversité exceptionnelle, illustrée par trois sites Natura 2000 : les Gorges de la Loire, la Vallée de l'Ondenon et les contreforts du Pilat. Pourtant, cette richesse est fragile : 108 espèces sont aujourd'hui menacées, rappelant l'urgence d'agir pour protéger et restaurer nos écosystèmes.

En janvier 2025, la Ville a adopté un plan biodiversité structurant, visant à agir à toutes les échelles, des espaces publics aux jardins privés, en passant par les zones urbaines et rurales. Ce plan s'appuie sur des actions concrètes et innovantes : fauchage différencié, démarche Zéro phyto, préservation des habitats spécifiques et création de zones humides. Ces initiatives s'inscrivent dans la continuité d'un engagement de longue date, renforcé par une volonté de sensibiliser et mobiliser tous les acteurs du territoire.

Le constat :  
une biodiversité  
riche,  
mais fragile

La 76<sup>e</sup> édition de la Foire économique de Saint-Étienne, du 19 au 29 septembre, a été l'occasion de mettre en lumière ces enjeux. Sur le stand dédié à la nature en ville, les visiteurs ont pu découvrir les actions menées et comprendre l'importance de préserver notre patrimoine naturel. Car la biodiversité n'est pas seulement une richesse à protéger : c'est aussi un levier pour améliorer notre cadre de vie, notre santé et notre résilience.

Ce rapport développement durable témoigne de l'engagement municipal pour une ville plus verte, plus durable et plus solidaire. Chaque geste compte, et c'est ensemble – citoyens, associations, entreprises et institutions – que nous préservons aujourd'hui pour transmettre demain.

*L'Adjointe au Développement Durable,  
Biodiversité, Transition écologique*

|   |    |
|---|----|
| Présentation des objectifs<br>du Développement durable                                | 04 |
| Frise du Développement durable  | 06 |
| <b>ORIENTATION 1</b>  |    |
| Transition énergétique et lutte<br>contre le réchauffement climatique                 | 08 |
| <b>ORIENTATION 2</b>  |    |
| Préservation de la biodiversité,<br>des milieux et des ressources                     | 12 |
| <b>ORIENTATION 3</b>  |    |
| Cohésion sociale, solidarités,<br>accessibilités, lutte contre<br>les discriminations | 16 |
| <b>ORIENTATION 4</b>  |    |
| Bien-être des Stéphanois et qualité<br>de vie au travail des agents                   | 20 |
| <b>ORIENTATION 5</b>  |    |
| Consommation<br>et production responsables  | 24 |
| Perspectives 2026   | 28 |
| Indicateurs   | 30 |



# LES CINQ FINALITÉS DU DÉVELOPPEMENT DURABLE

Le concept de développement durable s’est historiquement construit autour de trois dimensions : la préservation de l’environnement, la cohésion et l’équité sociale et le développement économique.

Les 5 finalités qui en découlent proposent un cadre plus opérationnel pour les politiques publiques qui s’inscrivent dans cette démarche.



## 1 LUTTER CONTRE LE CHANGEMENT CLIMATIQUE ET PROTECTION DE L'ATMOSPHÈRE

La lutte contre le dérèglement climatique constitue un enjeu majeur de solidarité entre les hommes, les territoires et les générations. Il est donc nécessaire de limiter l’élévation de la température et ainsi d’éviter des événements de très grande ampleur.

Les communes, dotées de leurs outils propres et fortes des nouvelles réglementations, ont une responsabilité importante en tant que décideurs locaux.



## 2 PRÉSERVER LA BIODIVERSITÉ ET PROTÉGER LES MILIEUX ET LES RESSOURCES

La biodiversité est une composante essentielle de la durabilité des écosystèmes, dont dépendent toutes les sociétés humaines. De même, le caractère vital des milieux et des ressources qui composent l’environnement planétaire (eau, air, sols...) fait de leur préservation une priorité.

Ayant des compétences dans le domaine de la gestion de l’eau, des milieux naturels, des déchets, les territoires sont au cœur de la gestion de ces ressources.



## 3 PERMETTRE L'ÉPANOUISSEMENT DE TOUS LES ÊTRES HUMAINS

Le développement durable doit avant tout permettre la « satisfaction des besoins et des aspirations des hommes, sans compromettre les capacités des générations futures à subvenir à leurs propres besoins ». Il est donc indispensable que les besoins essentiels de chacun soient satisfaits et que tous les êtres humains aient accès à la culture.

## 4 ASSURER LA COHÉSION SOCIALE ET LA SOLIDARITÉ ENTRE TERRITOIRES ET ENTRE GÉNÉRATIONS

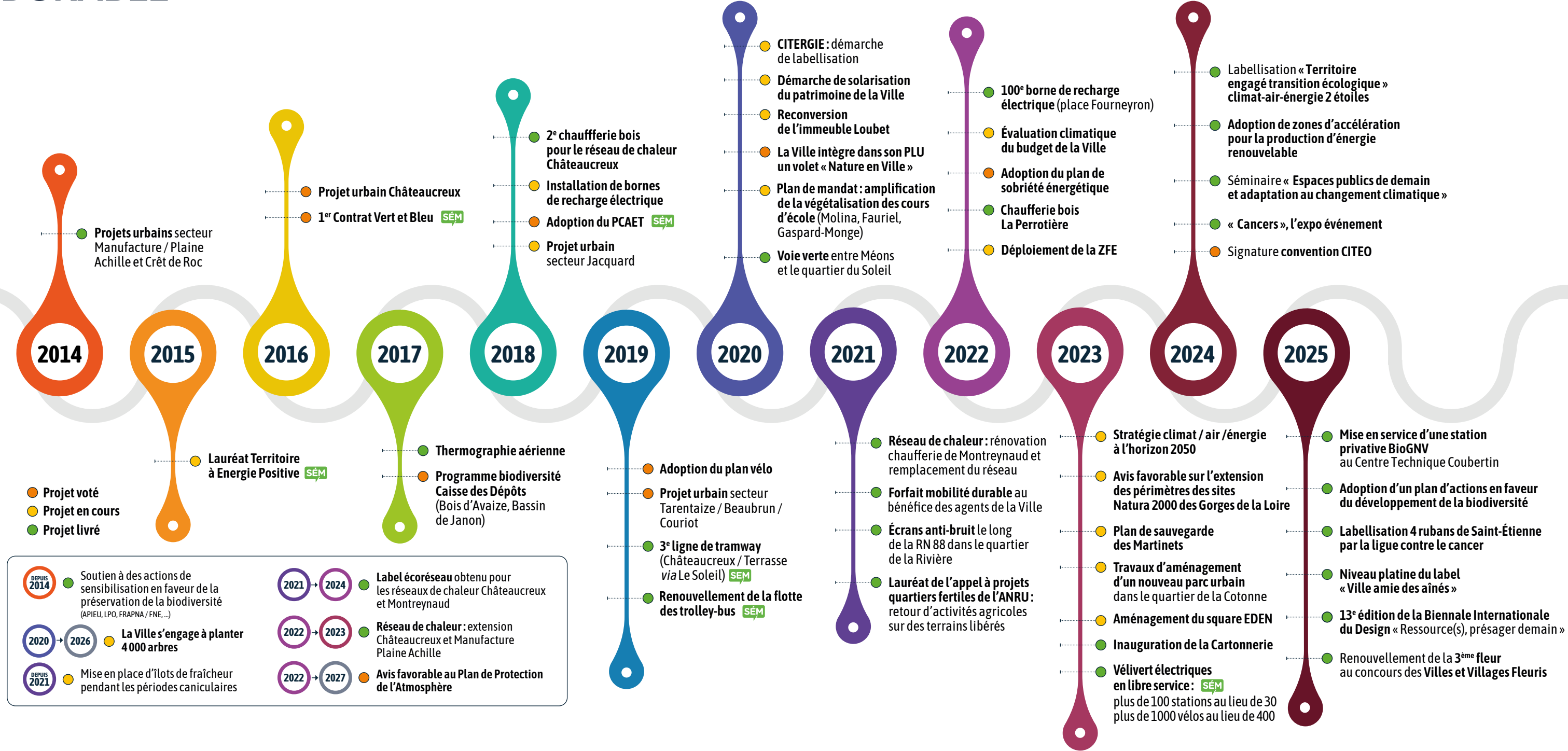
Il s’agit de recréer ou de renforcer le lien entre êtres humains, entre sociétés et entre territoires afin de s’assurer notamment que le partage des richesses ne se fait pas au détriment des plus démunis, ni à celui des générations futures, ni encore au détriment des territoires voisins ou lointains.



## 5 FONDER LES DYNAMIQUES DE DÉVELOPPEMENT SUIVANT DES MODES DE PRODUCTION ET DE CONSOMMATION RESPONSABLES

S’inscrire dans une logique de développement durable demande de revoir nos habitudes économiques et d’adopter des modes de consommation et production plus raisonnés, plus respectueux de notre environnement et de nos conditions de vie sur Terre. Les collectivités territoriales ont ici un rôle d’exemplarité. Elles se doivent de faire preuve d’écoresponsabilité non seulement en tant que prestataires de services publics auprès de la population mais aussi en tant que consommateurs.

# FRISE DU DÉVELOPPEMENT DURABLE





# ORIENTATION 1

## TRANSITION ÉNERGÉTIQUE ET LUTTE CONTRE LE CHANGEMENT CLIMATIQUE

La Ville de Saint-Étienne propose une politique volontariste en termes de diminution des gaz à effet de serre. Elle améliore l'isolation des bâtiments et maîtrise ses consommations énergétiques, elle accompagne le déploiement des réseaux de chaleur et la production d'énergies renouvelables. Un travail de longue haleine dont l'objectif est de réduire notre dépendance aux énergies fossiles pour privilégier les énergies renouvelables.

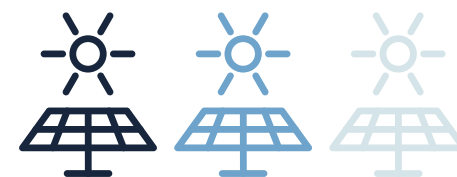
La réhabilitation exemplaire et l'extension du centre social de Solaure illustre les efforts de la Ville pour maîtriser les consommations d'énergie liées au chauffage de son patrimoine immobilier qui ont globalement baissées, en 2025, de 6% par rapport à 2024.

## DÉVELOPPEMENT DES ÉNERGIES RENOUVELABLES

### 3 NOUVELLES INSTALLATIONS PHOTOVOLTAÏQUES

Portées par la société **Energies Stéphanoise**, elles ont été livrées pour une **production estimée de 356 MWh/an** soit l'équivalent de la consommation de 142 foyers, hors besoin de chauffage :

- Maison de la Nature,
- Ecole Maria Callas,
- Ecole élémentaire de la terrasse (bâtiment Lamaizière).



### FONDS CHALEUR TERRITORIAL

**2 projets accompagnés** pour éviter le rejet de près de 45 t de CO<sub>2</sub> par an :

- remplacement de la production au gaz, vieillissante, par une installation géothermique sur sondes pour l'entreprise Omerin,
- étude géothermique dans le cadre de la restructuration complète d'un immeuble de bureaux, pour devenir le siège d'Alliade Habitat.



## MOBILITÉS

### UNE NOUVELLE STATION POUR LE TRAMWAY T3



Pour pallier le manque d'arrêt entre les stations Soleil et Zénith, soit une distance de 950 mètres, **une station supplémentaire a été créée** boulevard du 8-Mai 1945, au niveau de l'Afpa. Les travaux ont permis d'aménager **deux quais accessibles aux personnes à mobilité réduite** (PMR), dans les deux sens de circulation, avec une borne info voyageurs et un distributeur de titres de transport.

### INSTALLATION DE POINTS DE RECHARGE

**pour véhicules électriques municipaux** sur les sites :

- Eugène Beaune
- Centre technique municipal et métropolitain du Soleil (22 bornes)



### 18 emplacements

**de charge lente** pour des Bennes à Ordures Ménagères du secteur régie Saint-Étienne

### 1 emplacement

**à charge rapide** pour des véhicules légers

Volume estimatif entre 140 et 270 tonnes/an

Mise en service d'une station privative BioGNV au Centre Technique Coubertin

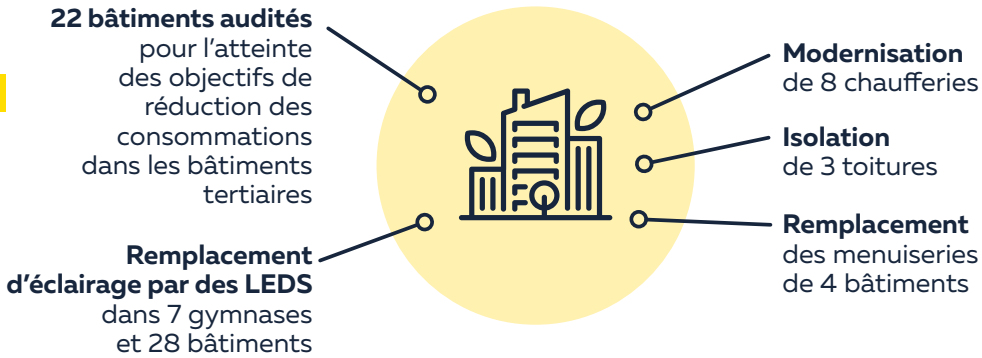


Approvisionnement 100% bioGNV avec du biogaz produit par Furania parmi les garanties d'origine



SOBRIÉTÉ

MAÎTRISE DES CONSOMMATIONS  
DU PATRIMOINE IMMOBILIER



ÉCLAIRAGE PUBLIC

Plein feu sur les LEDS

En 2025, 954 points lumineux supplémentaires ont été remplacés par des luminaires à led basse consommation ; plus de 48% des éclairages de la ville soit **près de 10 000 points sont aujourd'hui équipés de leds.**

La consommation de l'éclairage public est passée de 13.5 GWH en 2019 à 8.05 GWh en 2025.



|                              | Maisons individuelles | Copropriétés                                |
|------------------------------|-----------------------|---|
| Nombre de conseils           | 1 226 conseils        | 209 conseils pour 5 588 logements concernés |
| Nouveaux projets accompagnés | 138 projets           | 9 copropriétés pour 323 logements concernés |

RÉALISATION EXEMPLAIRE

Réhabilitation et extension du centre social de Solaure

Le centre social de Solaure se situe en plein cœur d'un projet de requalification et a profité de la réflexion à l'échelle du quartier pour rationaliser ses activités qui étaient trop dispersées géographiquement.

Le projet a permis la réhabilitation des locaux existants ainsi qu'une extension de l'ordre de 450 m².

Outre les aspects énergétiques particulièrement soignés avec application des principes de la conception bioclimatique, le projet a été mené dans le cadre d'une démarche environnementale exemplaire :

- Rédaction d'un programme environnemental et d'une charte « chantier vert » par un Assistant Haute Qualité Environnementale affecté au projet,
- Gestion des déchets de chantier,
- Utilisation de matériaux biosourcés pour l'isolation thermique,
- Toiture-terrasse végétalisée,
- Revêtement drainant sur les abords évitant l'imperméabilisation des sols.



LUTTE CONTRE LA  
PRÉCARITÉ ÉNERGÉTIQUE

De trop nombreuses familles résident encore dans des logements incompatibles avec le maintien de leur dignité (logements trop petits, sans chauffage, sans lumière, très dégradés...).

En partenariat avec la Caisse d'allocations familiales, des enquêtes sanitaires sont réalisées et peuvent entraîner la conservation des aides versées jusqu'à mise en conformité du logement.



REQUALIFICATION DE L'HABITAT



HABITAT PRIVÉ

Dans le cadre du déploiement du nouveau Service Public de Rénovation de l'Habitat (SPRH), **234 logements dont 5 copropriétés** ont engagé des travaux de rénovation énergétique.



HABITAT SOCIAL

La ville accompagne la production d'une offre de logements sociaux :

- Apport de garanties d'emprunt pour **269 logements à réhabiliter**,
- Soutien à la construction de **57 logements locatifs sociaux**,
- Soutien à la démolition ou suppression par restructuration de **101 logements locatifs sociaux**,
- Soutien à la réhabilitation de **190 logements sociaux locatifs**.



TRAVAUX D'AMÉLIORATION  
AU SEIN DES GROUPES SCOLAIRES

De nombreux bâtiments scolaires ont fait l'objet de travaux d'isolation et de remplacement de leurs installations thermiques.

3 groupes scolaires étaient notamment concernés Tarentaize, Saint Saëns et maternelle Solaure.





## ORIENTATION 2

# PRÉSERVATION DE LA BIODIVERSITÉ, DES MILIEUX ET DES RESSOURCES

La Ville de Saint-Étienne s'engage au quotidien pour préserver la biodiversité (faune et flore), s'adapter au changement climatique, économiser ses ressources, proposer une alimentation durable... au bénéfice de l'environnement et du cadre de vie des citoyens et des agents.

Début 2025, un important travail de réflexion mené avec les services de la Ville et nos partenaires a permis d'adopter un ambitieux plan d'actions en faveur du développement de la biodiversité communale.

## VÉGÉTALISATION

### Plantation d'arbres scolaires

La Ville poursuit sa démarche, engagée en 2020 avec la plantation de **290 arbres en ville** et **6927 en forêt** en 2025, dont une partie ont été plantés en 2025 par des petits Stéphanois !

- Les élèves de CE1 de l'école Sainte-Marie ont été mis à contribution pour planter une vingtaine d'arbres dans le Jardin des plantes en février. Ces plantations permettent de régénérer le patrimoine arboré de la ville, tout en sensibilisant les enfants aux enjeux environnementaux.

- Les élèves des classes de CE1 et CE2 de l'école de la Montat sont venus, accompagnés de leurs enseignantes, transplanter depuis la pépinière de l'EPASE, une quinzaine d'arbres sur les futurs espaces publics de la cité-jardin Roche du Soleil actuellement en cours d'aménagement.



### RÉALISATION EXEMPLAIRE

#### Cours d'école

Plusieurs aménagements de cours d'école ont permis de limiter l'effet îlot de chaleur et l'infiltration des eaux pluviales : groupes scolaires Tarentaize, Terrasse, élémentaires Montchovet Côte Chaude, Soleil, Rivière, maternelles Petit Coin, Ovides, Solaure, Descours.

#### École maternelle Berkeley

Intégration de nouvelles plantations pour favoriser l'ombrage et créer un cadre plus naturel - décroutage et pose de pavés enherbés pour un sol plus perméable et adapté aux conditions climatiques.



### Végétalisation des cimetières du Soleil et de Terrenoire

Deux cimetières, ceux du Soleil et de Terrenoire, ont fait l'objet de projets de renaturation spécifique.

- **Réaménagement du site du Soleil :** 1 617 m<sup>2</sup> de voiries principales imperméabilisées (sur un total de 5 124 m<sup>2</sup>) transformées en surfaces perméables afin de favoriser l'infiltration des eaux pluviales. La végétalisation (35 arbres plantés choisis avec une floraison étalée dans le temps) apporte ombre et fraîcheur à ses utilisateurs parfois fragiles et offre des espaces propices au développement de la biodiversité.

- **Réaménagement de Terrenoire :** 1 360 m<sup>2</sup> de voiries imperméabilisées transformées en surfaces perméables. 30% des voiries du cimetière sont maintenant perméables contre 5% auparavant. 4 arbres ont été plantés au milieu des tombes.





PRÉSERVATION  
BIODIVERSITÉ



RÉALISATION EXEMPLAIRE

Un nouveau parc de plus de 10 000 m² à la Cotonne

Le nouveau parc Follereau, situé sur l'ancien site de l'école à la Cotonne, prend forme !  
Il transforme cet espace en 10 000 m² de verdure avec une vue magnifique sur Saint-Étienne avec une prairie-belvédère offrant une vue magnifique sur la ville, un terrain de jeux de balles, des espaces de biodiversité, une nouvelle liaison piétonne agréable, au cœur de la verdure, qui le relie au centre-ville.

Adoption d'un plan d'actions en faveur du développement de la biodiversité

Pour conforter les actions existantes (plan de sauvegarde des Martinets, pratiques d'entretien des espaces publics respectueux de la biodiversité...) et lancer de nouvelles actions (favoriser les continuités végétales et les espaces aquatiques entre parcs urbains, gestion durable des haies...) le plan s'articule autour de 3 axes opérationnels :

- 1. Redonner toute sa place à la nature en ville en préservant la faune, la flore et les espaces naturels**
  - **Plan de sauvegarde des Martinets**  
16 actions structurées autour de 3 axes (connaissances, protection, communication et animation)
  - **Charte de l'arbre** et barème de l'arbre  
En lien avec la délégation en charge des parcs et jardins
  - Favoriser les **continuités végétales** et les **espaces aquatiques** entre parcs urbains par des aménagements adaptés  
Prioriser l'intervention sur les zones les plus sensibles
  - Faire des jardins privés des **lieux de continuité** pour le déplacement des espèces animales. Par exemple : le cas du hérisson
  - Adopter / renforcer des pratiques d'**entretien des espaces publics** respectueux de la biodiversité
  - Réduire la pollution lumineuse : **éclairer juste**  
Optimiser les surfaces éclairées par des études d'éclairage approfondies  
Adapter la consommation des luminaires en fonction des lieux  
Faire de la réduction de puissance
- 2. Conforter la biodiversité en secteur rural sur Saint-Victor-sur-Loire et Rochetaillée**
  - **Conclure des baux ruraux environnementaux** dans le cadre de la mise en place du PAEN ouest stéphanois
  - **Gérer durablement les haies** en concertation avec les agriculteurs et les services de la collectivité
  - **Développer l'éco-pâturage** étendu à de nouveaux espaces
- 3. Connaître, sensibiliser, prévenir et agir toujours plus pour la biodiversité**
  - Inventaires de la **biodiversité en ville**  
Mobiliser les techniques de science participatives
  - **Sensibilisation** des publics  
Maisons de la Nature de la Cotonne et de la Réserve Naturelle Régionale, à Saint-Victor-sur-Loire, Ecopôle du Forez
  - **Accompagner** les élus, les agents et les partenaires de la Ville dans une démarche d'amélioration continue. Apports des solutions fondées sur la nature



LA PARC DE PINELON

21 espèces de papillons, 34 espèces d'oiseaux et 284 végétaux différents

Ce parc créé en 1977 aux portes de la ville, sur un ancien site d'exploitation minière (puits Rambaud) s'étend sur 12 hectares et deux versants des communes de Saint-Étienne et Saint-Genest-Lerpt, il est traversé par le ruisseau du Rieudelet. Son étymologie Pinelon ou Pinelong pourrait provenir des résineux présents (notamment le Pin noir d'Autriche), on peut en effet y ramasser des pommes de pins (babets en gaga). Sa transformation s'est déroulée sur plusieurs décennies : avec des plantations d'arbres conséquentes à la fin des années 70, au début des années 90, puis ces dernières années avec les scolaires. De nos jours, ce parc boisé composé d'arbres feuillus et résineux est géré par l'Office National des Forêts, qui pratique le débardage à cheval, afin de limiter l'impact sur les sols lors de ses interventions. L'activité humaine est toujours présente, puisque l'on trouve des jardins familiaux de chaque côté, ainsi qu'un rucher



et un verger conservatoire. Une fauche tardive et sectorisée (gestion différenciée) permet d'améliorer l'action des insectes pollinisateurs.

- En 2025 :**
- Travail sur le lit du cours d'eau pour limiter l'érosion et ramener plus de vie dans la rivière.
  - Création d'une mare
  - Débardage à cheval et plantation avec des enfants de 40 fruitiers
  - 60 arbres supplémentaires (chênes, hêtres, pins...) plantés pour diversifier les essences d'arbres présentes sur place.

Feux de forêts

Saint-Étienne s'entoure de réservistes

Afin de lutter efficacement contre le risque des feux de forêts, la Ville a créé une réserve communale dédiée à cette menace, pour les secteurs de Saint-Victor-sur-Loire et de Rochetaillée. Dix habitants se sont engagés comme réservistes et viennent ainsi en appui à la Ville et au Service Départemental d'Incendie et de Secours (Sdis).



Lutte contre les espèces invasives

Moustique tigre

Déploiement d'un plan de prévention et d'intervention sur le domaine public (campagne de démoustication des gîtes larvaires en privilégiant des méthodes non biocides) et action en lien avec l'Entente Interdépartementale pour la Démoustication et l'Agence Régionale de Santé si un cas importé ou autochtone est détecté.



Frelon asiatique

- Un plan de lutte portant sur la destruction des nids est engagé :
- Diffusion d'information, surveillance de la présence de frelons et retrait des nids présents sur le domaine public,
  - Indemnisation des propriétaires privés pour la destruction des nids sur leurs terrains,
  - Pièges à destination des reines mis gratuitement à disposition,
  - Conférence organisée avec le syndicat des apiculteurs.

Chenilles processionnaires

Pour la campagne 2025, l'Office National des Forêts a effectué un échenillage sur 499 arbres, représentant 1917 cocons.





## ORIENTATION 3

# COHÉSION SOCIALE, SOLIDARITÉS, ACCESSIBILITÉS, LUTTE CONTRE LES DISCRIMINATIONS

Une politique globale de solidarité, fidèle aux valeurs de la République que sont l'inclusion sociale, l'égalité des chances, l'égalité femmes-hommes, l'accessibilité, que la collectivité met en œuvre en tentant d'apporter des réponses aux besoins urgents et aux mécanismes profonds générateurs d'exclusion.

La Ville a ainsi développé des actions « d'aller vers » pour aller à la rencontre de celles et ceux qui se tiennent éloignés des politiques sociales et de santé, mais aussi de la culture afin d'établir un lien avec elles et d'améliorer leur accès aux droits et aux services.

Ainsi, pour favoriser l'autonomie, rompre l'isolement et encourager les échanges entre générations la Ville s'est engagée dans la démarche « Ville amie des aînés » et a décroché, en 2025, le niveau platine du label, le plus haut grade de cette distinction.

## SOLIDARITÉ

### Partenariat

**Reconduction de la convention de partenariat avec l'École des XV** pour accompagner les jeunes du CM2 à la 3<sup>ème</sup> en grande difficulté scolaire et issus de quartiers sensibles.

**58 élèves** bénéficient de ce dispositif, en partenariat avec le collège Aristide Briand :

- Temps social pour favoriser les échanges et la convivialité,
- Accompagnement scolaire personnalisé,
- Pratique mixte du rugby, renforçant les valeurs de solidarité, d'effort et de respect.



### RÉALISATION EXEMPLAIRE

#### Accompagnement de l'association EURECAH

dans l'ouverture d'une nouvelle forme d'habitat intergénérationnel dans le quartier Séverine – Tarentaise.

**7 logements** dont 5 destinés à des adultes autistes autonomes en recherche d'emploi + 2 qui accueilleront des seniors de plus de 65 ans.



Des espaces communs ont été aménagés au rez-de-chaussée : cuisine partagée, salle à manger, séjour et espace de détente. Un local médical et une salle de balnéothérapie de 26 m<sup>2</sup> complètent l'ensemble. Un animateur à la vie partagée (AVP) sera présent en journée.



### Lancement de la plateforme Emploi-Entreprises

En partenariat avec France Travail, la Ville a lancé une plateforme emploi-entreprises accessible à l'adresse <https://emploi.saint-etienne.fr/>

Cette interface unique simplifie les démarches liées à l'emploi et regroupe : des offres d'emploi et de formation, des informations sur l'insertion, la création d'entreprise et la reconversion professionnelle, des annonces d'ateliers, forums et événements dédiés, ainsi que les opportunités en alternance et apprentissage.

La plateforme est également disponible sur smartphone via l'application municipale MobiliSE, afin de garantir un accès au plus grand nombre.

Elle reste ouverte à toute structure locale œuvrant pour l'emploi et désireuse de partager une offre de services.

## POINT D'ÉCOUTE

**La Ville de Saint-Étienne a inauguré, le 13 février, le dispositif « Point d'écoute Sainté et sa couronne ».**

Un service gratuit, confidentiel et ouvert à tous, qui offre aux habitants une écoute bienveillante et un accompagnement adapté à leurs besoins.

La santé mentale est déclarée grande cause nationale en 2025. Même si tout le monde a aujourd'hui conscience que la santé mentale est une composante à part entière de notre santé, peu sont ceux qui osent parler de leurs souffrances psychiques à un professionnel. C'est le rôle du point écoute : proposer une écoute, via des consultations gratuites et confidentielles pour tous.



### Tous solidaires

#### Face au harcèlement de rue

Dans le cadre de son Plan de lutte contre le harcèlement de rue, la Ville a acté deux mesures phares : déployer le dispositif « **Demandez Angela** » ainsi que l'application **The Sorority**.

**Angela** est une personne fictive que la personne harcelée pourra demander en entrant dans un lieu ouvert au public, qui adhère à ce réseau : l'Hôtel-de-Ville, les mairies de proximité, les médiathèques municipales pour commencer, mais aussi, et principalement, les commerces.

L'agent ou le commerçant, qui sera formé à cet accueil, s'engage alors à recevoir la personne harcelée et à la mettre en sécurité

**The Sorority** est une application gratuite qui donne accès à :

- Un bouton d'urgence qui donne l'alerte aux utilisateurs inscrits sur cette appli et géolocalisées à proximité. Ils peuvent ainsi prendre contact avec la victime par téléphone ou par tchat, et contacter les secours si nécessaire.
- Une carte qui répertorie tous les lieux-refuges du réseau « **Demandez Angela** ».





## Démocratie locale

**56 démarches ont été organisées** pour permettre aux Stéphanois de s'exprimer.



**11 présentations** ou concertations sur site

**6 marches** urbaines

**39 Conseils de quartier (CQ)**



## PETITE ENFANCE ET PARENTALITÉ



**Journées de la Petite Enfance et de la Parentalité :** thème de « l'éveil à la nature ».

**10 crèches et jardins d'enfant municipaux, 13 crèches partenaires, 6 Relais Petite Enfance (RPE) et 6 Lieux d'Accueil Enfant Parent (LAEP) se sont mobilisés pour l'événement.**

- Rencontre « Autour du livre sur la thématique de la nature » en partenariat avec les médiathèques de la Ville : accueil lors d'une « animation hors les murs », dans le Jardin Maurice Combe et le Parc de l'Europe, des crèches et des assistantes maternelles du secteur,
- Temps lecture sur le thème de la nature dans les médiathèques de Tarentaize, Terrenoire et La Cotonne,
- Conférence « Jouer dehors pour mieux expérimenter et mieux grandir ! », animée par Marina Lemarié consultante et formatrice en bien-être environnemental, spécialisée dans l'aménagement des espaces de la petite enfance,
- Ateliers parents-enfants dans les structures petite enfance (crèches municipales, crèches partenaires, relais petite enfance (RPE) : land art, atelier jardin / potager, peinture végétale, transvasement avec des éléments naturels (terreau, pommes de pin, marrons...), parcours sensoriel,
- Spectacle «Cocon» organisé par la compagnie Konsldiz.

**Dans le cadre de ces conseils**, quelques exemples d'actions menées :

- **Visite** du centre de tri le à Firminy et action de sensibilisation,
- **CQ 4** : Etude implantation d'arbres rue A. Durafour demandée par les habitants,
- **CQ 2** : Cheminement rue Lavoisier au Crêt de Roc en complément de la forêt Miyawaki. Aménagement demandé par les habitants qui crée un cheminement piétonnier agréable au cœur d'un espace longtemps désaffecté et à présent arboré,
- **CQ 12** : Square Perrichon transformé en espace naturel avec installation de nichoirs à oiseaux mais au final,
- **CQ 1** : Végétalisation rue Charles de Gaule : poursuite de l'installation des bacs à fleur.



### RÉALISATION EXEMPLAIRE

**À l'occasion du Challenge mobilité, les agents de la Ville ont pu bénéficier d'une animation autour du vélo.**

Au programme : tests de vélos insolites, informations, conseils et échange de bonnes pratiques, dans la bonne humeur.



### Démarche cancer et emploi

**Le cancer est une maladie qui paupérise et fragilise les personnes qui sont dans le besoin.**

La Ville de Saint-Étienne accompagne les entreprises volontaires afin de leur faire connaître l'ensemble des dispositifs existants pour aider les salariés anciens malades du cancer, mais aussi pour informer et aider à faire changer le regard de l'entourage professionnel.

## HANDICAP



### RÉALISATION EXEMPLAIRE

**Dispositif "Evelity" à la Cité du design**

Dans une démarche d'innovation sociale et d'accessibilité universelle, la Ville de Saint-Étienne a lancé en 2025 une expérimentation inédite au sein de la Cité du design : la mise en place de l'application Evelity, un outil de guidage numérique inclusif destiné aux personnes en situation de handicap.

Ce dispositif, unique sur le territoire, permet aux visiteurs porteurs de handicap – visuel, auditif, moteur ou cognitif – de se déplacer en toute autonomie et sérénité grâce à un accompagnement personnalisé sur leur smartphone.

L'expérimentation menée à la Cité du design vise à évaluer l'efficacité de cette solution pour envisager, à terme, son déploiement sur d'autres sites municipaux et culturels.

Cette action innovante témoigne de la volonté de la Ville de favoriser l'égalité d'accès à la culture, au savoir et à l'espace public, tout en valorisant les nouvelles technologies au service de l'inclusion.



### RÉALISATION EXEMPLAIRE

**Première journée Ville inclusive**

Objectif : faire connaître, au grand public, les acteurs et les dispositifs existants en rencontrant les acteurs Stéphanois de l'inclusion : 18 stands, ouverture en musique, table ronde, saynètes de théâtre, ateliers de sensibilisation, lancement d'un guide pratique « Saint-Étienne Ville Inclusive ».

### Ville en partage

**De janvier à juin 2025, 52 manifestations, dont 29 inédites, 85 jours cumulés d'événements, 115 partenaires associatifs et institutionnels**

- Fête du court-métrage proposée par le groupe Ados Handicap du centre social de Valbenoîte,
- Un loto au profit des Sclérosés en plaques,
- Visites en langue des signes des nouvelles expositions du MAMC+, de Couriot – Musée de la Mine, de la Cité du design et des halles Barrouin, dans le cadre de la 13<sup>e</sup> édition de la Biennale internationale design Saint-Étienne,
- Village-départ du raid handi-valide Le Grand Défi depuis la place Jean-Jaurès,
- Visites adaptées dans les musées : en LSF, tactile ; spectacles adaptés : *Le château des Carpathes* en audiodescription à l'Opéra, atelier intergénérationnel en LSF *Ensemble on danse !* autour du spectacle *Dans la boucle* à l'opéra,
- Découverte du handi basket-fauteuil, en équipes mixtes handi/valides.



### Récit d'une aventure stéphanoise

Exposition en ligne sport et handicap, à l'initiative des archives municipales et métropolitaines, l'exposition a présenté des :

- Documents d'archives du fonds Maguy Pelletier (personnalité stéphanoise impliquée dans l'Association sportive des handicapés physiques de la Loire) et de la fédération française omnisport des handicapés physiques,
- Fonds audiovisuels de la Cinémathèque municipale,
- Témoignages d'acteurs contemporains du mouvement handisport.

### Les animations marchés

En 2025, la ville de Saint-Étienne reconduit ses **animations sur les marchés forains**, visant à promouvoir les produits en circuit court. Ces animations mettent également en avant des thèmes importants comme l'autisme et l'accessibilité des personnes à mobilité réduite (PMR), en associant commerce local et sensibilisation sociale.

### Le guide handicap physique et moteur

• Travail en collaboration avec **29 associations et institutions locales**

- Présentation à l'occasion d'une cérémonie pour l'anniversaire des 20 ans de la loi du 11 février 2005 « pour l'égalité des droits et des chances, la participation et la citoyenneté des personnes handicapées »
- Présentation d'un flyer pour la mise en valeur de l'ensemble de la collection des guides ressources handicap : depuis 2022, **7 guides ont été créés** et plus de 120 partenaires associatifs



et institutionnels. L'ensemble des situations de handicap ont été abordés, véritable outil facilitateur pour le quotidien des personnes concernées.

## SENIORS

### Label niveau platine

La Ville de Saint-Étienne a décroché le niveau platine du label « Ville amie des aînés », le plus haut grade de cette distinction.

Objectif : favoriser l'autonomie, rompre l'isolement et encourager les échanges entre générations.





## ORIENTATION 4

# BIEN-ÊTRE DES STÉPHANOIS ET QUALITÉ DE VIE AU TRAVAIL DES AGENTS

La Ville de Saint-Étienne accorde une place toute particulière à la manière dont les Stéphanois appréhendent leur qualité de vie. C'est pourquoi, elle agit de manière pragmatique et efficace pour proposer à sa population diverses mesures tant au niveau de la propreté, de la santé, ou encore de la culture. Pour satisfaire la population stéphanoise et répondre à ses attentes, la Ville de Saint-Étienne s'attache à offrir des conditions de travail et à mettre en place des mesures visant à conforter ses agents sur lesquels elle sait pouvoir compter.

Le plus haut niveau de reconnaissance octroyé par la Ligue contre le cancer, à la Ville de Saint-Étienne, avec 4 rubans, dans le cadre du label « Ma ville se Ligue », est une récompense de l'engagement de long terme sur ces sujets.

## SANTÉ



### La Semaine des gestes qui sauvent

**Que faire face à une personne en situation de malaise cardiaque ou de détresse psychologique ?**  
Comment appeler les secours ? Un défibrillateur, comment ça marche ? Pour sensibiliser la population, des initiations aux gestes de premiers secours ont été dispensées, à l'Hôtel de Ville, par des professionnels.

Les journées des 7 et 8 avril ont été dédiées au public scolaire. Quant au grand public, il a pu venir s'initier aux gestes qui sauvent le mercredi 9 avril.

## PLAN CANCER



### OPÉRATION DÉPISTAGES

Renforcement des opérations de dépistage des cancers du sein, du côlon et de l'utérus, notamment pour les habitants des quartiers de la Politique de la ville, là où les personnes se font le moins dépister. Au total, 10 sessions (5 en 2024), dans 9 quartiers (5 en 2024), ont été proposées.



### SIGNATURE DE LA CHARTE DE L'INSTITUT NATIONAL DU CANCER (INCA)

Engagement proposé par l'Institut national du cancer aux collectivités locales pour les accompagner dans leurs actions de prévention des cancers. Elle repose sur quatre priorités principales :

1. Porter une démarche de santé dans toutes les politiques publiques
2. Relayer localement la stratégie décennale de lutte contre les cancers
3. Renforcer les actions de prévention et de promotion de la santé
4. Partager et collaborer au sein du réseau des collectivités engagées



### LABEL « MA VILLE SE LIGUE »

La Ligue contre le cancer a octroyé le plus haut niveau de reconnaissance à la Ville de Saint-Étienne avec 4 rubans. Ceux-ci sont obtenus lorsqu'une collectivité valide 9 actions dédiées à la prévention des cancers. La Ville de Saint-Étienne fait encore mieux avec pas moins de 13 actions validées par le comité national de labellisation de la Ligue.



### EXTENSION DES ESPACES SANS TABAC

Il est désormais interdit de fumer (y compris la cigarette électronique) dans l'enceinte de chaque équipement culturel et sportif municipal, ainsi qu'à proximité immédiate

Nationalement, l'interdiction de fumer (exclusivement la cigarette,) a été étendue aux lieux suivants :

- Parcs et jardins publics
- Plages bordant des eaux de baignade, pendant la saison balnéaire
- Zones affectées à l'attente des voyageurs
- Espaces non couverts des bibliothèques
- Espaces non couverts des équipements sportifs
- Abords immédiats des établissements scolaires, des bibliothèques et équipements sportifs, comprenant :
  - Ecoles primaires
  - Collèges
  - Lycées
- Des établissements destinés à l'accueil, à la formation ou à l'hébergement des mineurs.

Ces nouveaux sites seront progressivement déployés d'ici la fin d'année 2025.



# AMÉNAGEMENT



## RÉALISATION EXEMPLAIRE

Le bâtiment situé entre le 12 et le 20 rue Louis-Destre, à Terrenoire, acquis par la Ville de Saint-Étienne après plusieurs années de négociations, a été démoli. **Les 4 000 m² de surface libérés permettront la création d'un nouvel espace paysager**, offrant une meilleure ouverture sur la rue Louis-Destre et une meilleure atténuation du bruit de la circulation. L'aménagement de ce terrain, situé sur le corridor reliant le bois d'Avaize au Parc du Pilat, fera l'objet d'un traitement adapté aux enjeux de biodiversité.



## Une école en friche transformée en résidence étudiante

À la Métare, l'ancienne école Marcet, désaffectée et à l'abandon depuis 15 ans, a été démolie pour donner naissance à une nouvelle résidence étudiante. Baptisée « OTTI Berger », la résidence a ouvert ses portes cet été. **Elle propose 201 logements de 17 à 33 m².**

Divers équipements sont mis à la disposition des occupants : accès sécurisé avec badge, ascenseur, local à vélos, laverie, jardin extérieur...

## RÉALISATION EXEMPLAIRE

**L'îlot « Rocher » se réinvente pour devenir un modèle de renouvellement urbain durable.**

Ce futur quartier s'impose comme un véritable laboratoire de la ville de demain, conciliant biodiversité, logements de qualité et mobilités durables. Au-delà de l'aspect environnemental, la transformation de Rocher intègre des lieux de vie et de rencontre favorisant le bien-être des habitants.

En 2025, la première tranche de travaux comprenant une aire de jeux, venelle piétonne, voirie provisoire d'accès au programme Cœur Vert a été livrée.

A terme (2027), **sur une surface totale de 7 800 m², 115 arbres de 21 espèces différentes seront plantés sur site.**



## Plan vélo

### Saint-Victor-sur-Loire

Entre le carrefour du Vallon et le lieu dit Grande Fontaine, deux pistes cyclables ont été créées par le biais du Plan vélo métropolitain. Situées de part et d'autre de la route, elles représentent un tronçon de 2,8 km qui offre aux cyclistes une voie d'accès sécurisée jusqu'à l'entrée du bourg, idem dans l'autre sens.



### Place Bellevue / Rond-point Louis Courrier

Sur le réseau structurant, 730 mètres ont été aménagés entre la place Bellevue et le rond-point Louis Courrier. Ils permettent d'assurer la continuité avec l'aménagement réalisé l'année dernière jusqu'au carrefour de la Croix de l'Orme.

Ainsi, la vallée de l'Ondaine est reliée à la ville de Saint-Étienne par un aménagement cyclable sécurisé de 2,2 km jusqu'à La Ricamarie.

### Rue Bergson

Au nord de Saint-Étienne, la rue Bergson fait l'objet d'un aménagement cyclable d'une longueur de 1,1 km entre le carrefour Barrouin Révollier et la rue Leponce.

L'objectif est de relier le Centre Hospitalier Universitaire à la ville centre.

## Journées propreté

**2 journées propreté ont été organisées le 2 juillet et le 17 septembre.**

Ces journées visaient à la fois à faire découvrir les métiers de la propreté et à rappeler que chacun a un rôle à jouer pour garder une ville propre.

Le matin, des animations étaient proposées aux enfants des structures d'éducation populaire (Sisley, Colibri, Vivaraize...). Encadrés par des agents, ils ont pu suivre un parcours pédagogique et découvrir les équipements utilisés au quotidien : souffleuses, balayeuses, laveuses... Le grand public a été accueilli tout au long de la journée sur la place Jean-Jaurès pour des démonstrations de matériel et des rencontres avec les agents.

De plus, des stands de Saint-Étienne Métropole, de l'entreprise Keena, et de l'association Zéro Déchets ont permis de sensibiliser le public à la question des déchets.

Enfin, les nouveaux véhicules de propreté (dont les nouvelles laveuses haute pression d'une capacité de 6 000 L) étaient exposés. Une occasion de mieux comprendre le travail des équipes de terrain, et les moyens mis en œuvre pour un espace public plus propre.

Un ramassage a également été organisé avec le conseil municipal des enfants et les enfants d'IME Constellations.



# ATTRACTIVITÉ



## Troisième fleur au concours des Villes et Villages Fleuris

**Saint-Étienne s'est vue confirmer sa 3<sup>ème</sup> fleur obtenue en 2019.**

Outre le fleurissement, ce label vient récompenser le travail conduit par la Ville en terme d'aménagement et d'embellissement du cadre de vie. Ce renouvellement est une première pour la Ville et permet de faire de Saint-Étienne une ville plus verte, plus nature, plus fleurie et encore plus belle.



## RÉALISATION EXEMPLAIRE

**Accompagnement des agents de la Ville**

• **Titres restaurants** : la valeur faciale des titres a été portée à 8 € en juillet 2025 et le financement par la Ville revalorisé à 60%,

• **Revalorisation des chèques cadeaux** : à compter de décembre 2025, 3 chèques fusionnés et revalorisés de 46 euros supplémentaires,

• **Protection sociale complémentaire** : mise en place d'un nouveau contrat en janvier 2025 avec versement d'une participation employeur. 60% des agents ont adhéré au contrat,

• **Formation** : 23 jours de formation ont été consacrés à promouvoir de nouvelles pratiques professionnelles pour la « décarbonation de la culture ». 33 agents en ont bénéficié.



## Osez Sainté

**Ce nouveau slogan** de la collectivité employeur assume une certaine audace. Il met en avant l'attractivité de la Ville et encourage les talents à (re)découvrir toute sa richesse et son potentiel. Mieux, il invite à faire partie de l'aventure et à partager fièrement, sous le surnom emblématique « Sainté », **une identité forte.**



## ORIENTATION 5

# CONSOMMATION ET PRODUCTION RESPONSABLES

La Ville de Saint-Étienne est très attentive à l'application de la notion de développement durable au sein de ses services et s'applique à intégrer de manière substantielle toutes les actions qui tendent vers cette notion.

La Biennale Internationale du Design de Saint-Étienne, dont la 13<sup>e</sup> édition s'est tenue du 22 mai au 6 juillet 2025, placée sous le thème « Ressource(s), présager demain », inscrit la Ville dans une démarche d'économie circulaire.

## ALIMENTATION



### Une nouvelle ferme urbaine à Saint-Étienne - Quartiers fertiles

Installée sur un terrain municipal derrière le HPL, une exploitation maraîchère solidaire fournit des légumes frais aux habitants en difficulté, via l'épicerie sociale et solidaire du quartier.

**Un projet structurant qui associe production locale, insertion professionnelle et transition écologique.**

3 autres projets de ce type ont également été lancés à la Cotonne.



### RÉALISATION EXEMPLAIRE

#### De nouveaux jardins partagés à Montaud

Les jardins de la Vigourette ont été redessinés. Chaque lot dispose désormais d'un abri double, installé sur une dalle stable, avec récupérateur d'eau de pluie et système d'arrosage individuel, pour permettre aux habitants de produire leurs propres légumes.

## ÉCONOMIE CIRCULAIRE

### Blanchisserie

**Acquisition d'une nouvelle machine à coudre industrielle** pour accompagner la réutilisation des pièces abîmées, pour leur offrir une seconde vie, alliant économie de ressources et utilité collective.

**-7,9%**

Le tonnage de papiers graphiques mis sur le marché est en **diminution de 7,9%** par rapport à l'année précédente.

**Plan de prévention et d'éco-conception des imprimés en association avec CITEO**

**80 g**

Changement de papier du magazine municipal dont le **grammage est passé de 90g à 80g.**

**10 numéros/an**

**Impression de 10 numéros** par an (contre 11 auparavant).

**40 pages**

**Diminution de la pagination de chaque numéro** (40 pages contre 44 auparavant). Efforts pour affiner le tirage, afin d'éviter le « brouillon ».

### Biennale Internationale Design Saint-Étienne

**Du 22 mai au 6 juillet 2025 pour une 13<sup>e</sup> édition placée sous le thème « Ressource(s), présager demain »**

- **6 week-ends de festivités** pour tous les publics : parcours inaugural, fête foraine insolite, spectacles vivants, ateliers créatifs de pratique ou d'initiation, coaching bien-être, course du design, pratique sportive, musique, brocante, vide-grenier, vide-dressing...
- **Plus de 3 600 m<sup>2</sup> d'exposition** dans plusieurs lieux emblématiques de Saint-Étienne, notamment les Halles Barrouin et la Cité du design. Des « expos en écho », dans divers lieux stéphanois et métropolitains également au programme.





IMPACT ENVIRONNEMENTAL

Évaluation climat du budget

Le 7<sup>ème</sup> exercice, analysé pour la première fois dans le cadre fixé par le décret du 16 juillet 2024, indique **une augmentation de plus de 35% de la part des dépenses favorable au climat** (20,1% vs 14,84%). Des opérations comme la réhabilitation de l'immeuble Emile Loubet, l'aménagement des espaces publics Cotonne Montferré ou du quartier ancien Boivin / Saint-Just illustrent l'engagement de la Ville en faveur du climat.



SENSIBILISATION AU DÉVELOPPEMENT DURABLE

Biodiversité

Du 19 septembre au 18 octobre, 4 semaines pour parler de la biodiversité pendant **les semaines du développement durable** : sur le stand de la Ville et la Métropole de Saint-Etienne lors de la foire économique, 8 classes (1 par demi-journée), 187 enfants concernés, ont visité l'exposition portant sur la biodiversité et ont participé à un atelier animé chaque jour par une association différente.



Fête des Sciences

Organisation de 2 soirées en lien avec la nuit et la biodiversité

- Balade-atelier à la tombée de la nuit pour découvrir la vie secrète des animaux du parc de Montaud, riche de biodiversité et refuge LPO,
- Dans le cadre de l'événement « le jour de la nuit », conférence au planétarium de Saint-Étienne avec une écologue et un astrophysicien qui témoigneront des risques de la pollution lumineuse et des actions à mener.



MARCHÉS PUBLICS

MISE EN PLACE D'UN SPASER



En tant que collectivité publique réalisant un fort volume d'achats (travaux, fournitures, services) la Ville de Saint-Etienne se dote d'un **Schéma de Promotion des Achats Socialement et Ecologiquement Responsable (SPASER)**.

A la fois document stratégique et véritable feuille de route pour les acheteurs, le SPASER traduit les engagements politiques en objectifs à atteindre pour que nos achats aient un impact de plus en plus positif sur l'écologie et le développement social de nos territoires.

Démarrée début 2025, cette démarche commune devrait aboutir à la mise en place d'un SPASER courant 2026.



En 2025, l'ensemble des lots (au nombre de 8) du nouveau marché **impression de supports d'information et de communication** ont été notifiés.

Il est désormais possible de commander plaquettes, brochures, dépliant et flyers dans le cadre de ce marché sous une forme simplifiée et rationalisée :

- **formats** : priorisation des formats A4 ou A5 car ils génèrent moins de perte de papier au moment de l'impression et du façonnage.
- **grammage** : suppression de l'option d'impression des couvertures avec un grammage supérieur à celui de l'intérieur du document.
- **tirage** : généralisation d'un plan de diffusion pour limiter tout gaspillage
- montée en charge de la **communication digitale** et notamment de l'utilisation des QR codes pour accéder à des informations détaillées sur le site internet.

DES PRODUITS PLUS ÉCOLOGIQUES



Le papier toilette et le papier essuie-mains blanc utilisés dans les bâtiments municipaux ont été remplacés par du **papier écologique fabriqué en France** (Vosges). Celui-ci est issu de la valorisation des briques alimentaires usagées transformées en fibres de cellulose non blanchies (fibre textile artificielle). Ce papier de la gamme ECONATURAL de chez Lucart est écolabellisé.





# PERSPECTIVES

## 2026

**AXE 1**

**Réhabilitation thermique** complète du groupe scolaire Centre 2

**Nouveaux raccordements sur les réseaux de chaleur** de Montreynaud et

Châteaureux (futurs bâtiments Alliade et Cité Saint-François)

**Installation de panneaux photovoltaïques**

en autoconsommation au centre technique municipal et à l'école Vivaraize

**AXE 2**

**Adoption d'un plan communal** de lutte contre les allergies au pollen

**Aménagement** Terrenoire, rue Louis Destre en faveur de la **biodiversité**

**Poursuite de l'aménagement des cours d'école** : groupes scolaires Beaulieu, Cottencière, maternelle Jomayère, élémentaire Villebœuf

**Installation de nichoirs à faucons** pour réguler les populations de pigeons domestiques

**AXE 3**

**Atelier découverte** des aliments pour les maternels

Aménagements spécifiques pour l'**accueil d'enfants à besoins particuliers**

**Restauration scolaire** : ateliers « vélo smoothie » alliant sensibilisation à une bonne alimentation et sport

**Conseil Municipal des Enfants** : création d'une boîte à recycler et écriture d'une nouvelle par des enfants du CME avec les seniors de la résidence autonomie RPA La terrasse

Déploiement d'une **newsletter « Emploi Saint-Étienne »** destinée à tous les Stéphanois et Stéphanoises souhaitant rester informés de l'actualité de l'emploi, de la formation et de l'insertion

**Renforcement du réseau des partenaires emploi-formation** afin de mutualiser les actions et de renforcer l'efficacité de l'accompagnement des publics

**AXE 4**

Lancement d'un **projet de recherche** sur la lutte contre la sédentarité en milieu professionnel

**Aménagements pour l'amélioration des sanitaires des écoles** (adaptations aux besoins des élèves, en faveur de l'autonomie et amélioration de l'intimité)

**AXE 5**

**Ordonnances vertes** : prévention pour sensibiliser les futures mères à l'alimentation santé lors de leur grossesse

Marché de fourniture d'électricité **100 % électricité verte** pour l'exercice 2026/2029

**« Quartiers fertiles » sur 5 sites** en quartier politique de la ville : pour amener les productions agricoles au plus près des habitants

Adoption d'un **Schéma de Promotion des Achats Socialement et Ecologiquement Responsable** (SPASER)





# INDICATEURS

| Bâtiments et éclairage public                      | 2020/21 | 2021/22 | 2022/23 | 2023/24 | 2024/25 |
|--|---------|---------|---------|---------|---------|
| Consommation énergétique du chauffage (Mwh)        | 47 191  | 53 367  | 40 217  | 43 094  | 40666   |
| Consommation d'énergie de l'éclairage public (Gwh) | 9,8     | 9,2     | 6,2     | 6,1     | 8,05    |
| Facture énergétique totale de la Ville (M€)        | 5,5     | 6,2     | 8,4     | 11,1    | 8,8     |

| Éclairage public  | 2020 | 2021 | 2022 | 2023 | 2024 | 2025 |
|---|------|------|------|------|------|------|
| Part de luminaires LED sur le parc d'éclairage public (%) | 15   | 21   | 28   | 37   | 45   | 48   |

| Mobilité  | 2020  | 2021  | 2022  | 2023  | 2024  | 2025  |
|---|-------|-------|-------|-------|-------|-------|
| % de véhicules propres, tous véhicules confondus      | 27,53 | 27,18 | 28,50 | 31,27 | 36,55 | 38,06 |
| Nombre de véhicules légers propres électriques et gaz | 40    | 45    | 45    | 63    | 68    | 66    |
| Bornes Vélivert 2 <sup>ème</sup> génération           | -     | -     | -     | 54    | 99    | 99    |

| Énergies renouvelables   | 2020 | 2021  | 2022  | 2023  | 2024  | 2025  |
|--|------|-------|-------|-------|-------|-------|
| Nombre de bâtiments raccordés aux réseaux de chaleur de Châteaureux et Montreynaud | 90   | 88    | 96    | 105   | 109   | 110   |
| Nombre de m² de panneaux solaires installés  | -    | 1 764 | 4 164 | 4 164 | 6 714 | 8 334 |

| Ressources humaines  | 2020 | 2021 | 2022 | 2023 | 2024 | 2025 |
|--|------|------|------|------|------|------|
| Nombre de contrats aidés au 30/08                                    | 29   | 26   | 27   | 28   | 30   | 23   |
| Nombre d'aménagements de postes de travail dans un souci d'ergonomie | -    | 106  | 115  | 115  | 92   | 89   |

| Commande publique                                       | 2020 | 2021 | 2022 | 2023 | 2024 | 2025 |
|---|------|------|------|------|------|------|
| Taux de procédures prévoyant au moins une clause DD (%) | 58   | 47   | 51   | 55   | 66   | 87   |

| Education et sensibilisation  | 2020 | 2021  | 2022  | 2023  | 2024  | 2025  |
|---|------|-------|-------|-------|-------|-------|
| Nombre de classes bénéficiant du Programme d'Éducation à l'Environnement et au Développement Durable                              | 38   | 48    | 39    | 51    | 65    | 77    |
| Nombre d'enfants sensibilisés au développement durable via le Programme d'Éducation à l'Environnement et au Développement Durable | 921  | 1 139 | 1 083 | 1 210 | 1 456 | 1 782 |

NB : 2 rapports spécifiques sur la situation en matière d'égalité entre les femmes et les hommes et l'accessibilité aux personnes en situation de handicap valorisent des indicateurs complémentaires.





### PLUS D'INFOS

#### Accueil Développement durable

Hôtel de Ville  
42007 Saint-Étienne Cedex 01  
T 04 77 48 68 65  
[accueil@saint-etienne.fr](mailto:accueil@saint-etienne.fr)

### EN PARTENARIAT :



Ville de Saint-Étienne  
Hôtel de ville - BP 503  
42007 Saint-Étienne

T 04 77 48 77 48  
[courriermairie@saint-etienne.fr](mailto:courriermairie@saint-etienne.fr)  
[saint-etienne.fr](http://saint-etienne.fr)

Conception / réalisation : Direction de la Communication et du Marketing territorial de la Ville de Saint-Étienne. Maquette : Diesel Production.  
Photos : Ville de Saint-Étienne, Métropole de Saint-Étienne, Jérôme Abou, Pierre Grasset, Hubert Genouilhac, Fabienne Montagne, Louise Neyret, Fabrice Roure.  
Achevé d'imprimer novembre 2025. Ne pas jeter sur la voie publique.



**Saint-Étienne**  
Ville créative design